

DEJA

DEPARTAMENTO DE EDUCAÇÃO DE JOVENS E ADULTOS

SEMANA PEDAGÓGICA 2014



PARANÁ

GOVERNO DO ESTADO
Secretaria da Educação



SEMANA PEDAGÓGICA – DEJA

Julho de 2014

ORIENTAÇÕES GERAIS

Organizem um ou mais grupos para desenvolver as atividades solicitadas e registrem os resultados das reflexões da sua escola no roteiro (ANEXO I) e encaminhem à Equipe EJA com cópia ao seu Núcleo Regional até a data de 04/08/14.

E-mails DEJA para envio dos Relatórios:

rotasca@seed.pr.gov.br

gilmaracnogueira@seed.pr.gov.br

francisestevao@seed.pr.gov.br

1) Assistam aos vídeos na orientação a seguir e discutam os itens:

- a) Qual o perfil dos educandos que são ou podem ser atendidos pela sua escola? (Verificar tabela no ANEXO II).
- b) Identifiquem e relacionem quais as ansiedades e expectativas desse público da EJA.
- c) Elenquem as expectativas atendidas e não atendidas, relacionando-as às práticas educacionais e à Proposta Pedagógica atual.

2) Analisem os dados estatísticos sobre a situação da EJA no Estado:

a) Relacionem as informações fornecidas pelos vídeos e gráficos e apontem as possíveis causas dos baixos índices de conclusão.

3) Elaborem sugestões ou novas propostas para:

- a) ampliar o número de matrículas na escola;
- b) atender aos diferentes perfis do público alvo da EJA, suas expectativas e necessidades;
- c) estimular a permanência dos educandos na escola;
- d) aprimorar as práticas pedagógicas para que o educando atribua sentido e significado ao processo de ensino-aprendizagem;
- e) melhorar as taxas de conclusão dos educandos da EJA nos diferentes níveis de Ensino;
- f) apontar alternativas diferenciadas de oferta da modalidade EJA.

Responsável pela atividade:

Departamento da Educação de Jovens e Adultos – DEJA

Diretoria de Articulação Pedagógica da Educação Básica – DAPEB

Contato: 3340-1717

SEMANA PEDAGÓGICA – DEJA

Julho de 2014

A Educação de Jovens e Adultos tem um papel fundamental na socialização dos educandos dessa modalidade, agregando elementos e valores que os levem à emancipação e à afirmação de sua identidade cultural. Sua função social se articula com o compromisso do Estado em atender continuamente a parcela da população, com 15 anos ou mais, que nunca frequentaram ou se afastaram da escola devido a fatores sociais, econômicos e/ou culturais.

Cabe aos gestores, equipe pedagógica, professores da EJA e demais envolvidos evidenciar as reais necessidades desse público, refletir sobre os encaminhamentos adotados na prática escolar e propor possíveis mudanças que integre o educando à escola e esta à realidade do educando, estabelecendo uma nova relação que os auxilie no seu processo de escolarização.

Nesta segunda etapa da Semana Pedagógica, o Departamento de Educação de Jovens e Adultos encaminha orientações às escolas para análise e reflexão sobre a diversidade do público alvo da EJA existente nos variados espaços escolares e suas necessidades específicas no contexto atual. Para subsidiar o trabalho encaminhamos os seguintes suportes:

1) VÍDEOS

Os vídeos mostram as histórias de dois educandos da EJA que ilustram a campanha “Aprender não tem idade” da Secretaria de Estado da Educação do Paraná:

a) **Vídeo 1-** *Depoimento de Maren Duarte Ferreira, 60 anos, que voltou para a escola em 2013, depois de 40 anos longe dos estudos. Ela havia parado no 2º ano do Ensino Médio para se dedicar à família. Atualmente, Maren está concluindo o Ensino Médio e procura informações sobre cursos universitários, apoiada pela família. Segundo ela, a integração de alunos e professores é o melhor: “Sou a mais velha da turma, a maioria tem 20, 30 anos”.*



Disponível em

<https://www.youtube.com/watch?v=5dmgZiJAaXg>

b) Vídeo 2- *Depoimento de Adão Soares da Silva, 55 anos, que aproveitou a aposentadoria para retomar os estudos que abandonou quando cursava o Ensino Fundamental. Ele entrou na escola aos 13 anos, mas teve que parar de estudar para trabalhar. Hoje, cursando duas disciplinas, diz que resolveu voltar a estudar porque “a tecnologia está avançando e a gente precisa acompanhar. Mesmo estando aposentado, nunca se sabe quando vai precisar”. Adão ainda não decidiu se vai continuar a estudar.*



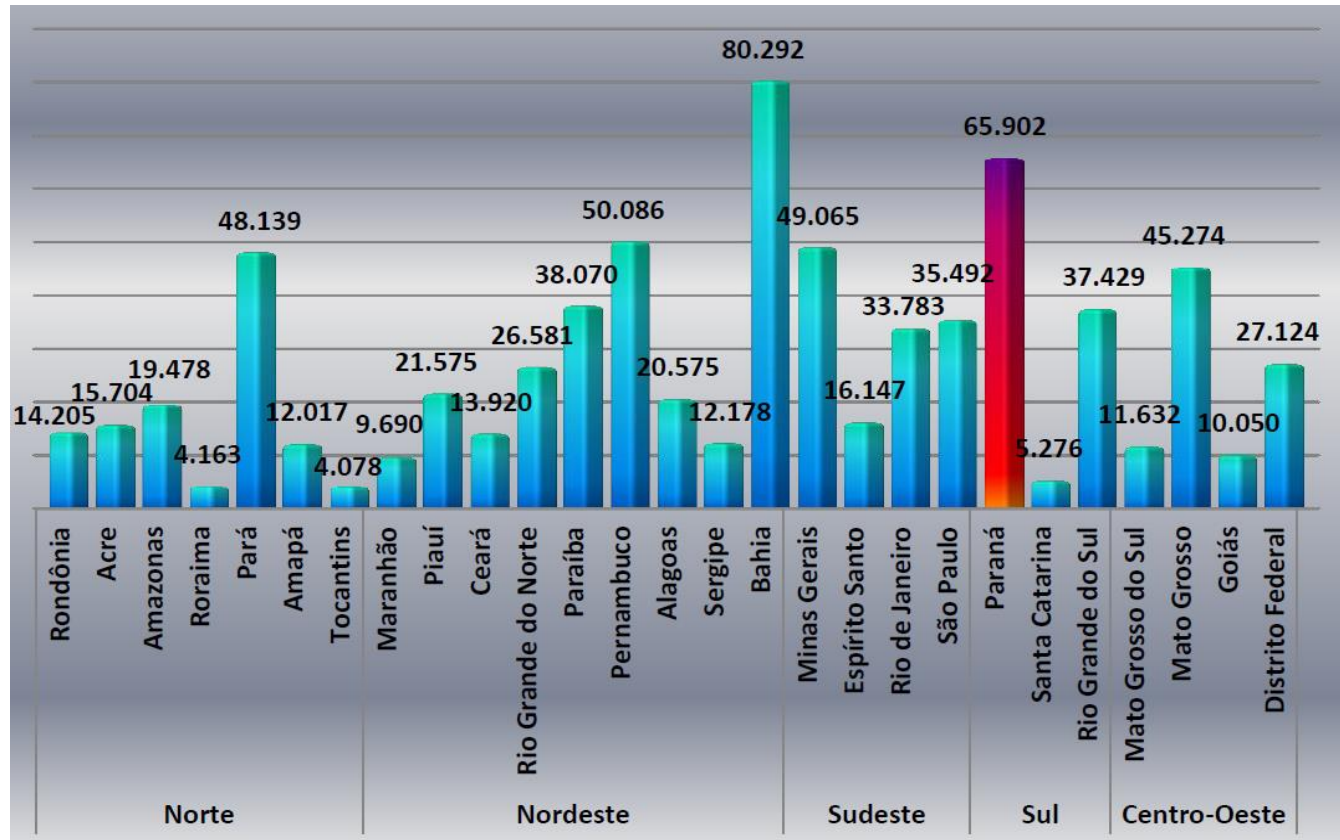
Disponível em

<https://www.youtube.com/watch?v=q5IHUMYvzrA>

1) GRÁFICOS

Os gráficos apresentam índices estatísticos sobre a Educação de Jovens e Adultos no Paraná:

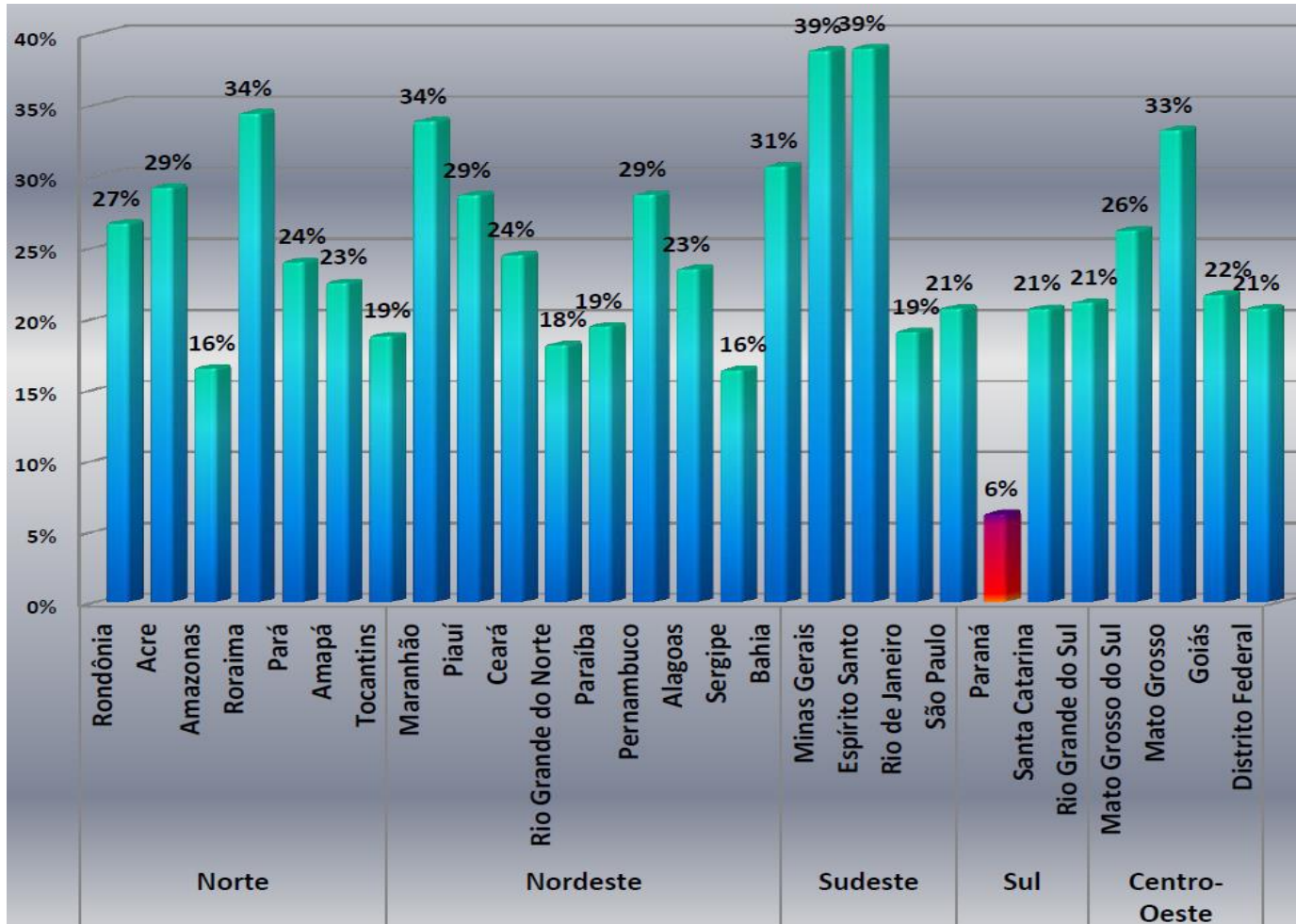
a) Gráfico 1- Matrículas no Ensino Fundamental na EJA em 2012, por estado, na Rede Estadual de Ensino.



Mostra o número de matrículas na EJA nas cinco regiões do Brasil. O Estado do Paraná efetivou 65.902 matrículas no ano de 2012, ocupando o primeiro lugar da região Sul e o segundo lugar no país.

Fonte: MEC/INEP - <http://portal.inep.gov.br/basica-censo-escolar-sinopse-sinopse>, em 18/02/2014 às 10h

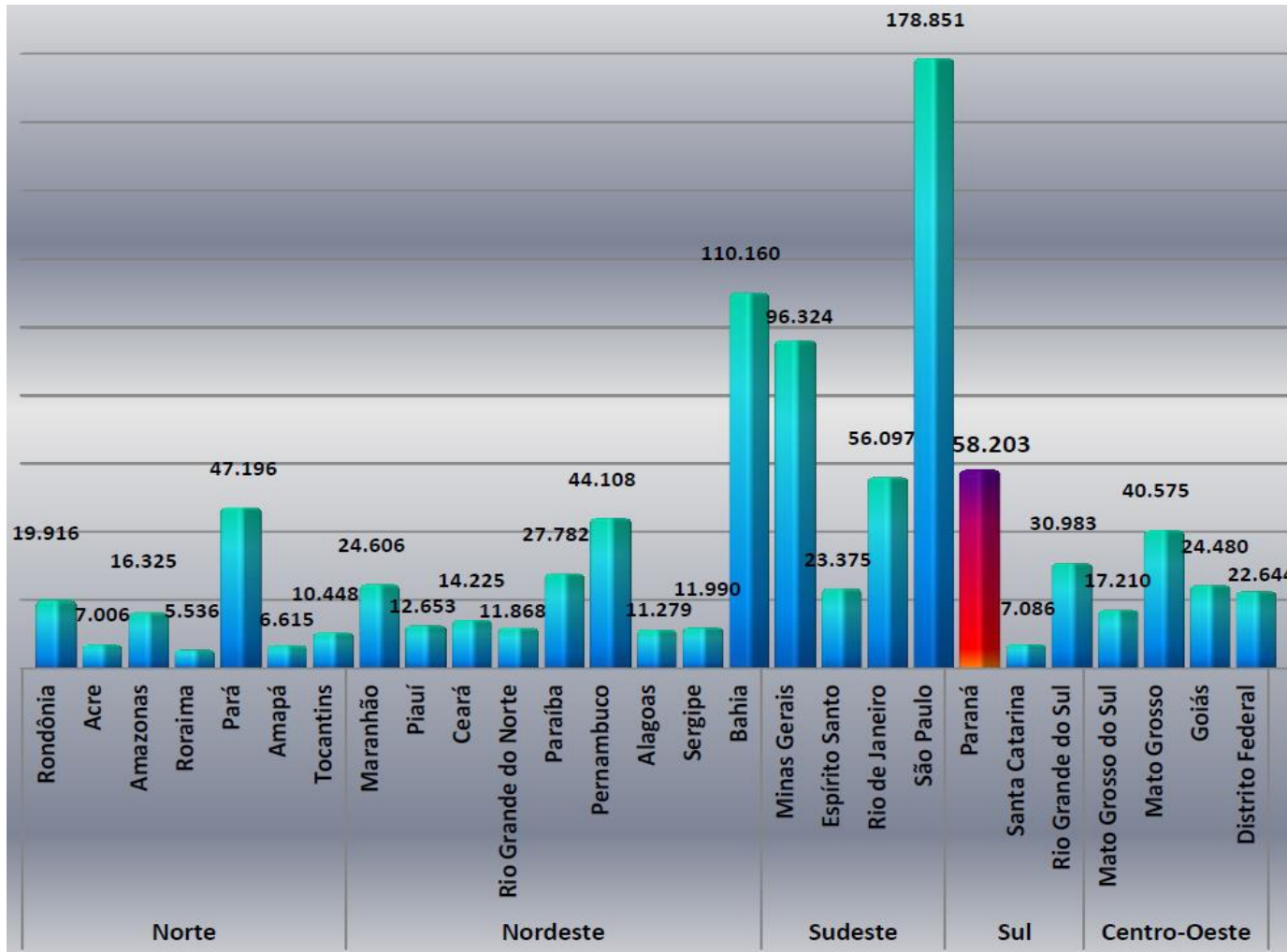
b) Gráfico 2- Taxa de conclusão no Ensino Fundamental na EJA em 2012, por estado, na Rede Estadual de Ensino.



Mostra a taxa de conclusão na EJA nas cinco regiões do Brasil. O Estado do Paraná possui o índice de 6%, ocupando o último lugar no país.

Fonte: MEC/INEP - <http://portal.inep.gov.br/basica-censo-escolar-sinopse-sinopse> , em 18/02/2014 às 10h

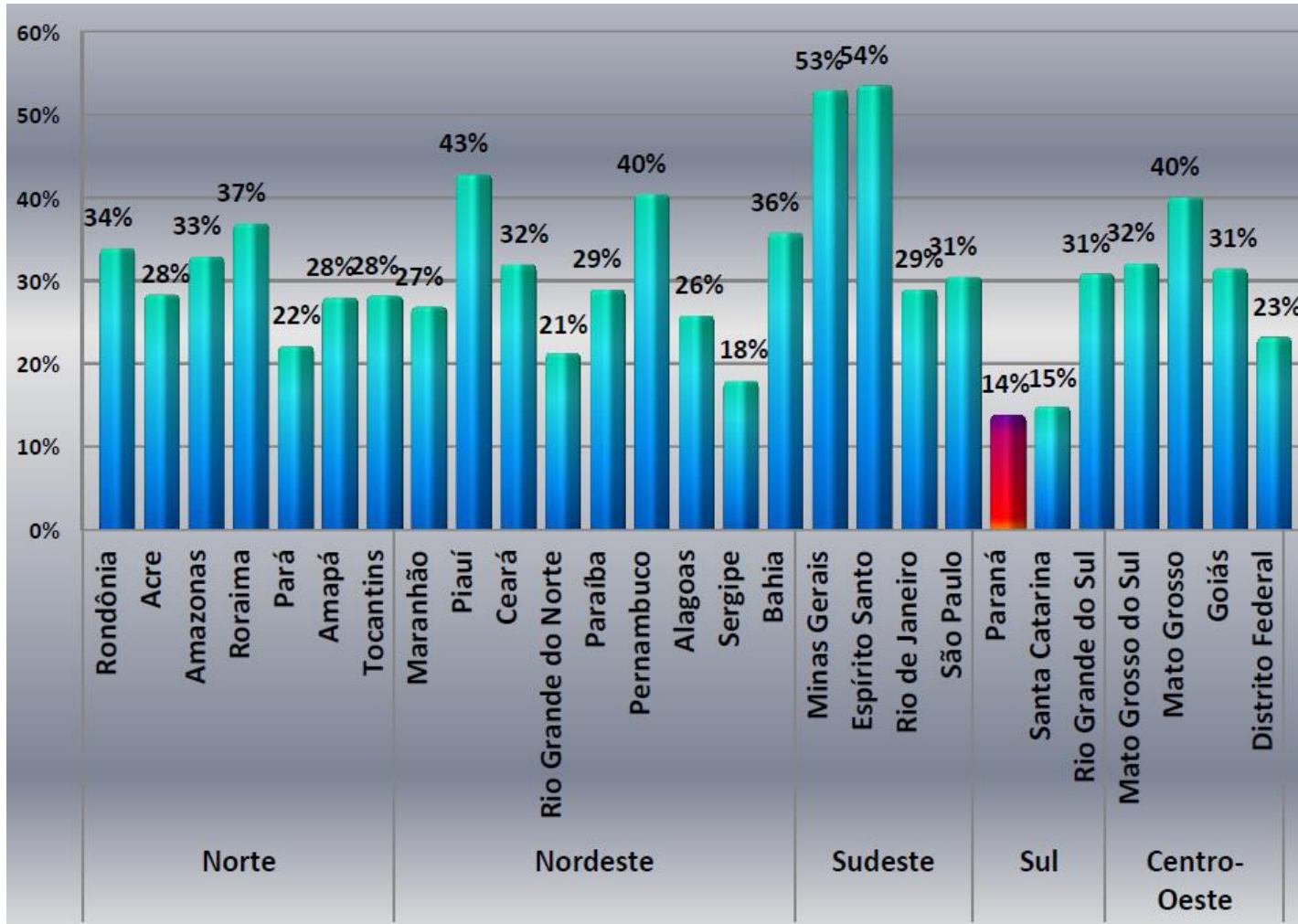
c) Gráfico 3- Matrículas no Ensino Médio na EJA em 2012, por estado, na Rede Estadual de Ensino.



Mostra o número de matrículas na EJA nas cinco regiões do Brasil. O Estado do Paraná efetivou 58.203 matrículas no ano de 2012, ocupando o primeiro lugar da região Sul e o quarto lugar no país.

Fonte: MEC/INEP - <http://portal.inep.gov.br/basica-censo-escolar-sinopse-sinopse>, em 18/02/2014 às 10h

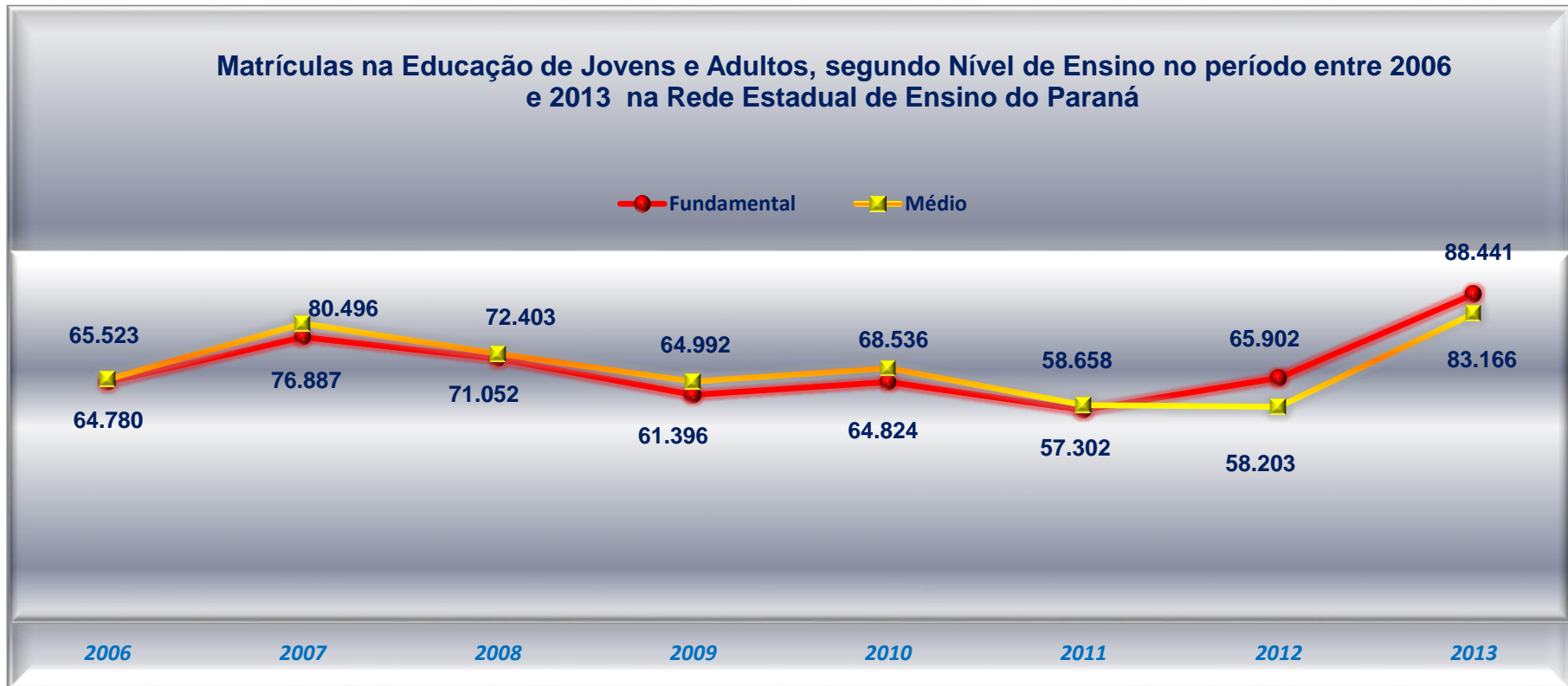
d) Gráfico 4- Taxa de conclusão no Ensino Médio na EJA em 2012, por estado, na Rede Estadual de Ensino.



Mostra a taxa de conclusão na EJA nas cinco regiões do Brasil. O Estado do Paraná possui o índice de 14%, ocupando o último lugar no país.

Fonte: MEC/INEP - <http://portal.inep.gov.br/basica-censo-escolar-sinopse-sinopse>, em 18/02/2014 às 10h

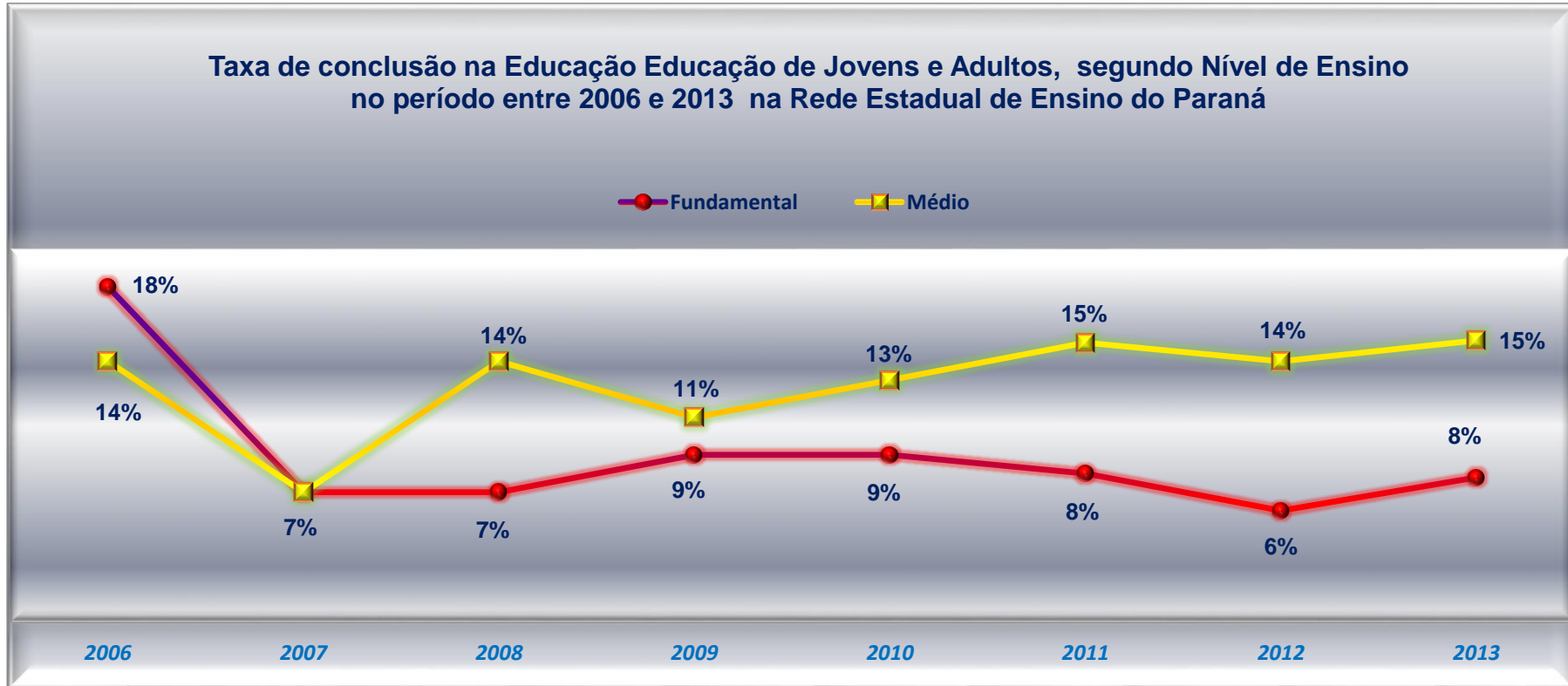
e) **Gráfico 5-** Matrículas na EJA no período de 2006 a 2013, por nível de ensino, na Rede Estadual de Ensino do Paraná.



Fonte: INEP/MEC. <http://portal.inep.gov.br/basica-censo-escolar-sinopse-sinopse> em 27/06/2014 10h:20min.

No Ensino Fundamental e Médio, no período de 2006 a 2013, houve uma oscilação nos dois níveis de Ensino, modificando-se a partir de 2011 onde no Ensino Fundamental há um aumento maior de educandos matriculados comparativamente ao Ensino Médio.

f) **Gráfico 6-** Taxa de conclusão na EJA no período de 2006 a 2013, por nível de ensino, na Rede Estadual de Ensino do Paraná.



Fonte: INEP/MEC <http://portal.inep.gov.br/basica-censo-escolar-sinopse-sinopse> em 27/06/2014 10h:20min.

No Ensino Fundamental, de 2006 para 2007 houve uma queda de 18% para 7% na taxa de conclusão e se manteve com pouca variação até 2013. No Ensino Médio, de 2006 para 2007 também houve uma queda, de 14% para 7%. No entanto, em 2008 houve um aumento para 14%, mantendo com pequenas oscilações até 2013.

Anexo 1

ITEM 01- REFLEXÕES SOBRE OS VÍDEOS

A) Perfil dos educandos da EJA

B) Ansiedades e expectativas

C) Expectativas não atendidas

Ações relacionadas

ITEM 02 – ANÁLISE DOS DADOS

A) Informações

Possíveis causas

ITEM 03 – SUGESTÕES E PROPOSTAS

A) Informações

B) Para atender os diferentes perfis

C) Para estimular a permanência

D) Para aprimorar as práticas pedagógicas

E) Para melhorar as taxas de conclusão

F) Alternativas de oferta da EJA

Anexo 2 - Segmentos Sociais que compõem o perfil do alunado da EJA:

- 1) Aposentados;
- 2) Agricultores Assalariados ou familiares;
- 3) Asilados e refugiados estrangeiros;
- 4) Assentados ou acampados;
- 5) Caiçaras e Trabalhadores da Pesca;
- 6) Ilhéus e Ribeirinhos;
- 7) Catadores de materiais recicláveis;
- 8) Do lar
- 9) Extrativistas;
- 10) Idosos;
- 11) Jovens de 15 anos ou mais;

- 12) Jovens em cumprimento de medidas socioeducacionais;
- 13) Moradores de rua;
- 14) Pessoas Transgêneros (travestis e transexuais);
- 15) População Carcerária;
- 16) Populações indígenas,
- 17) Populações bilíngues, fronteiriças ou não;
- 18) Profissionais do Sexo;
- 19) Remanescentes de Quilombo;
- 20) Trabalhadores da Indústria;
- 21) Trabalhadores Rurais Temporários.