

GOVERNO DO ESTADO DO PARANÁ  
SECRETARIA DE ESTADO DA EDUCAÇÃO  
SUPERINTENDÊNCIA DA EDUCAÇÃO  
DIRETORIA DE POLÍTICAS E PROGRAMAS EDUCACIONAIS  
COORDENAÇÃO DE PLANEJAMENTO E AVALIAÇÃO

# **RELATÓRIO**

**PROVINHA BRASIL 2010**

**TESTE 1**

Curitiba  
SEED – PR  
Novembro, 2010

GOVERNO DO ESTADO DO PARANÁ  
SECRETARIA DE ESTADO DA EDUCAÇÃO  
SUPERINTENDÊNCIA DA EDUCAÇÃO  
DIRETORIA DE POLÍTICAS E PROGRAMAS EDUCACIONAIS  
COORDENAÇÃO DE PLANEJAMENTO E AVALIAÇÃO

**RELATÓRIO DA PROVINHA BRASIL**

**2010**

A Provinha Brasil é um instrumento pedagógico, criado pelo governo federal, sem finalidade classificatória, não sendo utilizado para composição do Índice de Desenvolvimento da Educação Básica – IDEB. Visa o diagnóstico do nível de alfabetização das crianças matriculadas no segundo ano de escolarização, das escolas públicas brasileiras. Acontece em duas etapas, uma no início e outra no término do ano letivo, possibilitando um estudo analítico do desenvolvimento pedagógico dos alunos em escolarização.

Em seu terceiro ano de aplicação, a Provinha Brasil, enfoca na Matriz de Referência conhecimentos essenciais de alfabetização e letramento, possibilitando aos alunos desenvolver condições favoráveis na interação professor/aluno, e instrumentalização do trabalho docente. A aplicação da Provinha Brasil é feita pelos professores da própria escola, garantindo o monitoramento do nível de desempenho dos seus alunos, bem como suas dificuldades.

A avaliação foi formulada para acontecer nos estados, municípios e distrito federal por adesão voluntária das redes. No estado do Paraná, a Secretaria Estadual de Educação, encaminhou as provas às escolas estaduais que oferecem ensino fundamental, anos/séries iniciais e acompanhou a aplicação nas secretarias municipais.

Entendendo que todas orientações dos Cadernos da Provinha Brasil, foram consideradas, visando o diagnóstico do nível de alfabetização dos alunos; sua capacidade de apropriação do sistema de escrita, leitura e compreensão e valorização da cultura escrita, relataremos a análise reflexiva do teste, composto de questões de múltipla escolha, com quantitativos de acertos para identificar os cinco níveis de desempenho.

A seguir serão apresentados os resultados obtidos nos Testes 1 em 2010 por rede de ensino.

## Rede Pública Estadual do Paraná

- **Participação**

No Paraná, participaram 1586 alunos da Rede Pública Estadual no teste 1, em 2010. Os Núcleos Regionais de Educação envolvidos foram: Curitiba e Londrina. O quadro que segue mostra a distribuição do número de participantes por município e NRE.

**Número de participantes da Provinha Brasil 2010 – Teste 1**

NRE	Município	Número de escolas	Número de participantes
Curitiba	Curitiba	26	818
Londrina	Cambé	4	137
	Londrina	19	631
<b>Total</b>		<b>49</b>	<b>1586</b>

- **Análise das questões**

As questões 04, 07, 09 objetivam avaliar se o aluno compreende que as letras variam na forma gráfica e no valor funcional. Em outras palavras, é preciso que o aluno perceba que as letras desempenham uma determinada função no sistema, que é a de preencher um determinado lugar na escrita das palavras. Assim é preciso conhecer a categorização das letras, tanto no seu aspecto gráfico, quanto no seu aspecto funcional ( quais letras devem ser usadas para escrever determinada palavra e em ordem).

As questões 05, 06 avaliam se o aluno identifica e sabe o nome das letras. O domínio dessa capacidade pode auxiliar na leitura, na compreensão da grafia das palavras. Desse modo, é fundamental que o aluno compreenda que as letras são unidades estáveis do alfabeto, que representam na escrita os “sons” vocálicos ou consonantais constitutivos das palavras.

As questões 02, 03, 08, 10, 11, 14 verificam se o aluno é capaz de operar racionalmente com unidades sonoras e com as complexas relações entre os fonemas e o modo de representá-los graficamente.

A questão 01 exige que o aluno compreenda diferenças entre a escrita e outras formas gráficas (outros sistemas de representação). Esse é um aspecto fundamental para os momentos iniciais da alfabetização, devendo, portanto, ser trabalhado em situações que favoreçam a distinção entre letras e desenhos, letras e rabiscos, letras e

números, letras e símbolos gráficos (setas, asteriscos, sinais matemáticos, entre outros).

As questões 12, 16, 17 avaliam se o aluno identifica finalidades e funções da leitura em função do reconhecimento do suporte, do gênero e da contextualização do texto. A capacidade de reconhecer diferentes gêneros textuais favorece bastante o trabalho de compreensão do texto.

A questão 13 exige que o aluno conheça as convenções gráficas e o uso dos diferentes tipos de letra.

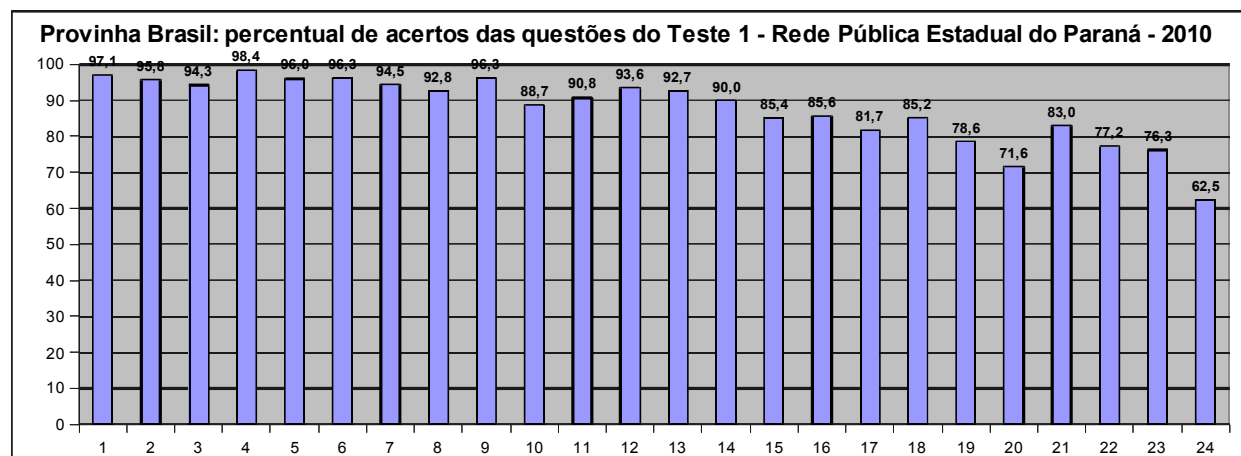
As questões 15, 18, 19, 21, 23 visam avaliar a compreensão linear do texto pelo aluno, ou seja, a sua capacidade de reconhecer informações visíveis no corpo do texto.

As questões 20, 24 avaliam se o aluno compreende de forma linear um texto argumentativo ou informativo, sendo capaz de dizer do que trata o texto.

A questão 22 objetiva perceber se o aluno é capaz de produzir inferências, isto é, se compreende os subentendidos, os não ditos, realizando operações como associar elementos diversos presentes no texto ou que fazem parte da sua vivência, para compreender informações ou inter relações entre informações que não estão explicitadas no texto.

### ● **Análise dos resultados**

O gráfico que segue apresenta o percentual de acertos dos alunos da Rede Pública Estadual do Paraná por questão. Ressalta-se que todos os resultados: número de respostas em cada alternativa e seus respectivos percentuais, encontram-se no Anexo 1.



Percebemos que as 24 questões apresentam bons índices de acertos, destacando as 7 primeiras, que ultrapassam o percentual de 94%, confirmando a competência construída pelos alunos, no processo pedagógico desenvolvido. A questão 24, apresenta o menor percentual de acertos: 62,5%.

Conforme o guia de correção e interpretação dos resultados da Provinha Brasil, para constituir os níveis de aprendizagem em que se encontram os alunos do Estado do Paraná, foram analisadas as dificuldades das habilidades medidas no teste. Em seguida, as habilidades foram distribuídas gradativamente, desde as que estão associadas a processos cognitivos e conhecimentos mais básicos até os mais avançados.

Em função do número de questões de múltipla escolha respondidas corretamente, foram definidos e descritos cinco níveis de alfabetização em que os alunos podem estar:

Nível 1 – até 06 acertos.

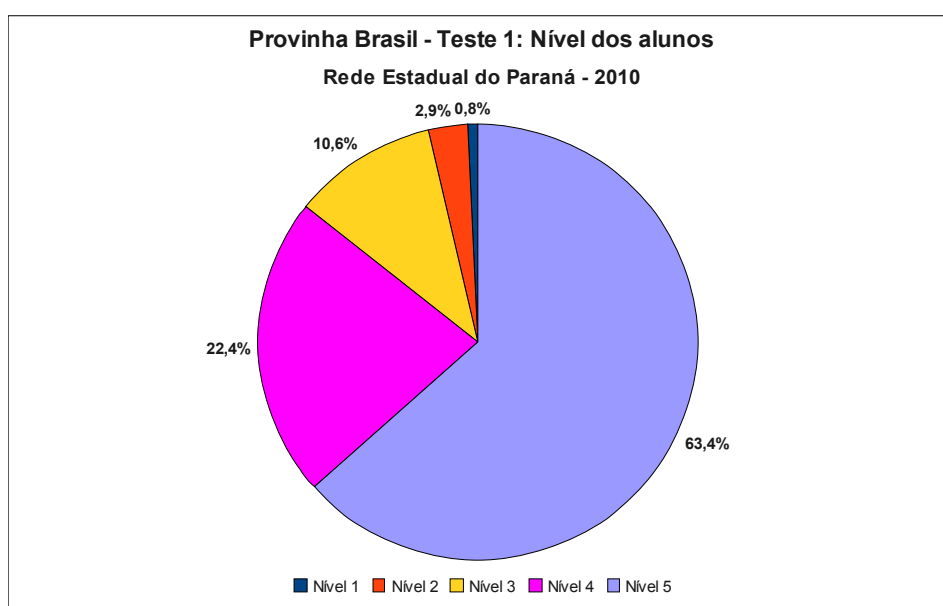
Nível 2 – de 07 a 11 acertos.

Nível 3 – de 12 a 17 acertos.

Nível 4 – de 18 a 21 acertos.

Nível 5 – de 22 a 24 acertos.

O gráfico seguinte apresenta a distribuição dos alunos participantes da Provinha Brasil, por nível em que se encontram, de acordo com os acertos das questões 1 a 24.



Destacamos que temos 0,8% dos alunos pesquisados, no nível 1, estágio muito inicial do processo de aprendizagem da língua escrita. No nível 2, temos 2,9%, que já consolidaram habilidades do nível anterior, mas apresentam algumas dificuldades na leitura de palavras com ortografia mais complexa. Dos alunos pesquisados, 11% estão no nível 3, conseguem ler frases com sintaxe simples e utilizam algumas estratégias que permitem ler textos de curta extensão. No nível 4, temos 22,4% dos alunos pesquisados, estes lêem textos simples e são capazes de interpretá-los, localizando informações, realizando inferências e reconhecendo o assunto ou a finalidade a partir da leitura autônoma. Concluindo, temos 63,4% dos alunos pesquisados no nível 5, apresentando um excelente desempenho no processo de alfabetização e letramento inicial.

## **Rede Pública Municipal do Paraná**

- **Participação**

A SEED solicitou aos municípios do Estado do Paraná, por meio dos NRE, que preenchessem planilha elaborada, visando receber os dados que possibilitassem leitura do desempenho dos alunos da Rede Municipal do Paraná, quanto as respostas da Provinha Brasil.

Foram recebidas as planilhas de 66% dos municípios. Porém, nem todos as preencheram conforme orientação.

- Rede Municipal do Paraná, Provinha Brasil, Teste 1 – 2010 / 2º ano

- Número de municípios participantes: 264
- Número de municípios participantes com sistematização correta: 215

Destes, para fins de resultados, tem-se:

- Número de estabelecimentos de ensino participantes: 1.023
- Número de alunos participantes: 39.138

- Rede Municipal do Paraná, Provinha Brasil, Teste 1 – 2010 / 2ª série:

- Número de municípios participantes: 40
- Número de municípios participantes com sistematização correta: 36

Destes, para fins de resultados, tem-se:

- Número de estabelecimentos de ensino participantes: 77
- Número de alunos participantes: 2.435

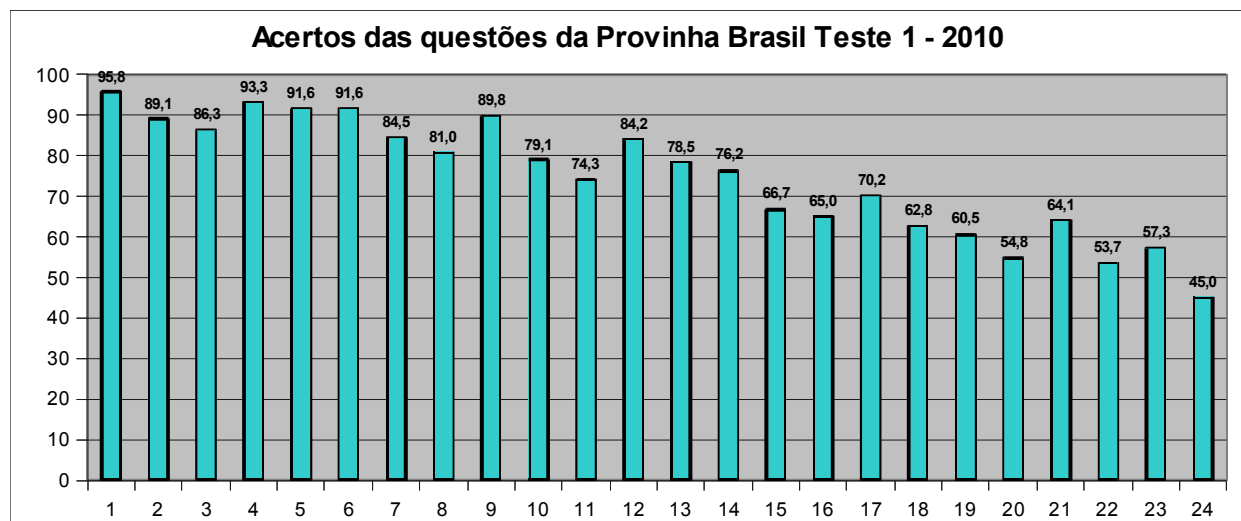
### **Análise dos resultados dos alunos**

A partir dos resultados recebidos foi possível observar o desempenho dos alunos da Rede Municipal do Paraná. Ressalta-se que a SEED solicitou aos municípios a sistematização, em separado, dos alunos do 2º ano e dos alunos da 2ª série do Ensino Fundamental. Observou-se que embora os dois casos apresentassem o mesmo nível de alfabetização, o percentual de acertos dos alunos da 2ª série é maior, indicando possivelmente mais maturidade dos educandos, com faixa etária mais elevada, com o mesmo tempo escolar.

Destaca-se que para esta análise utilizamos a mesma distribuição dos níveis, apontada na análise dos resultados da Rede Pública Estadual do Paraná.

## Rede Municipal – Provinha Brasil / 2010 - 2º ano

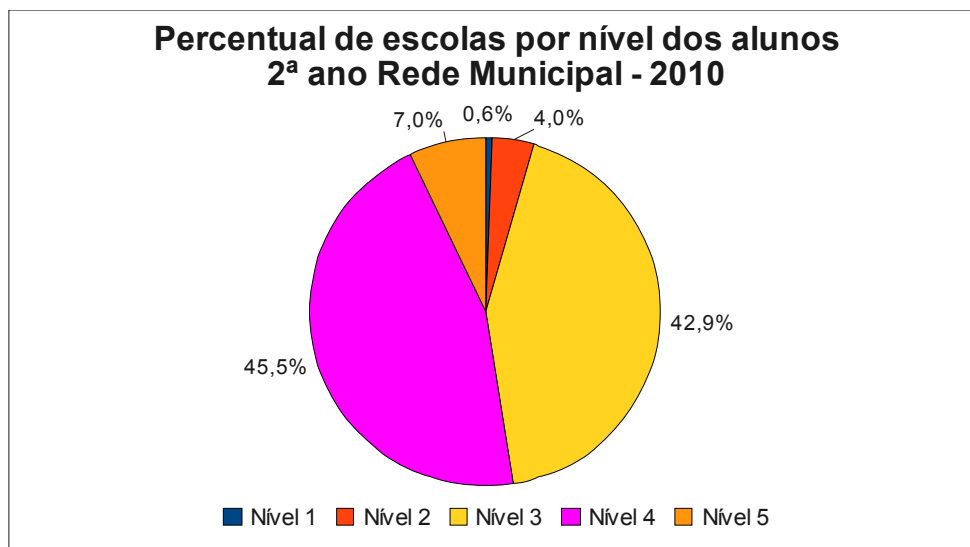
O gráfico que segue apresenta o percentual de acertos dos alunos da Rede Pública Municipal do Paraná por questão.



Percebemos que as 9 primeiras questões ultrapassam o percentual de acerto de 80%, da questão 10 a 17 o percentual fica acima de 65%. Da questão 18 a 23 o percentual fica entre 54% a 64%. A questão 24, apresenta o menor percentual de acertos: 45%. Os dados demonstram que a capacidade de leitura está sendo construída pelos alunos, no processo pedagógico desenvolvido. O número de respostas por alternativa de cada questão, bem como seus percentuais encontram-se no Anexo 2.

O gráfico seguinte apresenta a distribuição dos estabelecimentos participantes da Provinha Brasil, por nível em que se encontram, de acordo com os acertos das questões 1 a 24.

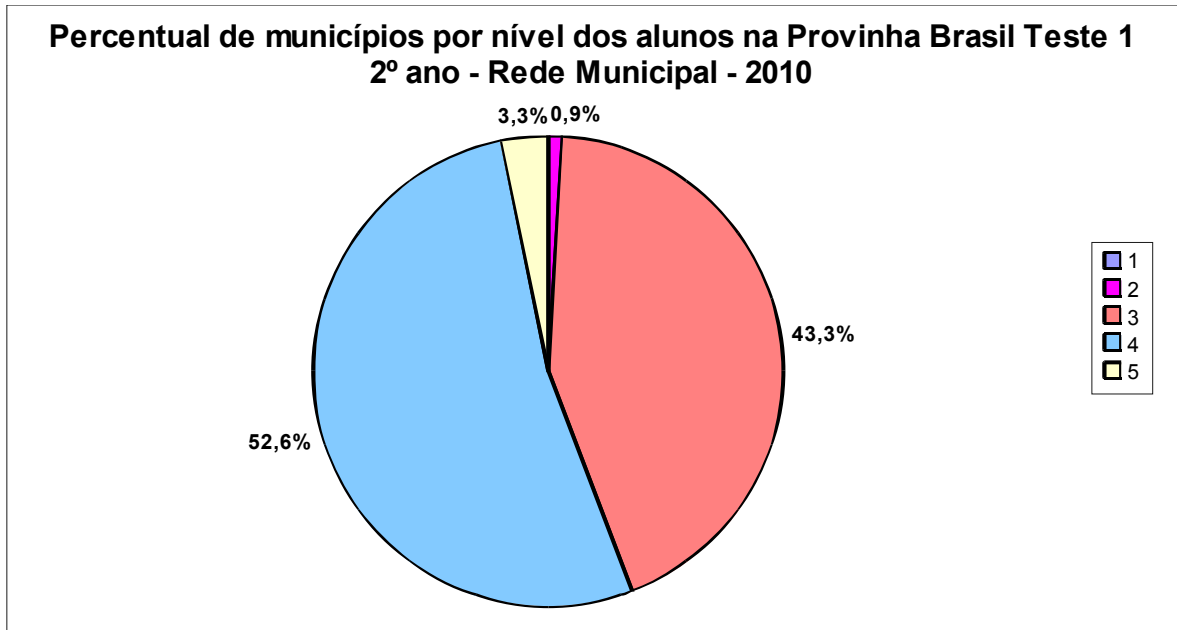




Destacamos que temos 0,6% dos alunos participantes, no nível 1, estágio muito inicial do processo de aprendizagem da língua escrita. No nível 2, temos 4%, que já consolidaram habilidades do nível anterior, mas apresentam algumas dificuldades na leitura de palavras com ortografia mais complexa. Dos alunos participantes, 42,9% estão no nível 3, conseguem ler frases com sintaxe simples e utilizam algumas estratégias que permitem ler textos de curta extensão. No nível 4, temos 45,5% dos alunos participantes, estes lêem textos simples e são capazes de interpretá-los, localizando informações, realizando inferências e reconhecendo o assunto ou a finalidade a partir da leitura autônoma desses textos. Concluindo, temos 7% dos alunos participantes no nível 5, apresentando um excelente desempenho no processo de alfabetização e letramento inicial.

Na Rede Municipal do Paraná, Provinha Brasil, Teste 1 – 2010 / 2º ano, a média de acertos dos alunos é 18 e o nível correspondente é 4. Sendo assim, em média, os alunos demonstram domínio da leitura de textos e a utilização de estratégias diversas para sua compreensão, capacidades possíveis apenas mediante o desenvolvimento de um bom processo de alfabetização.

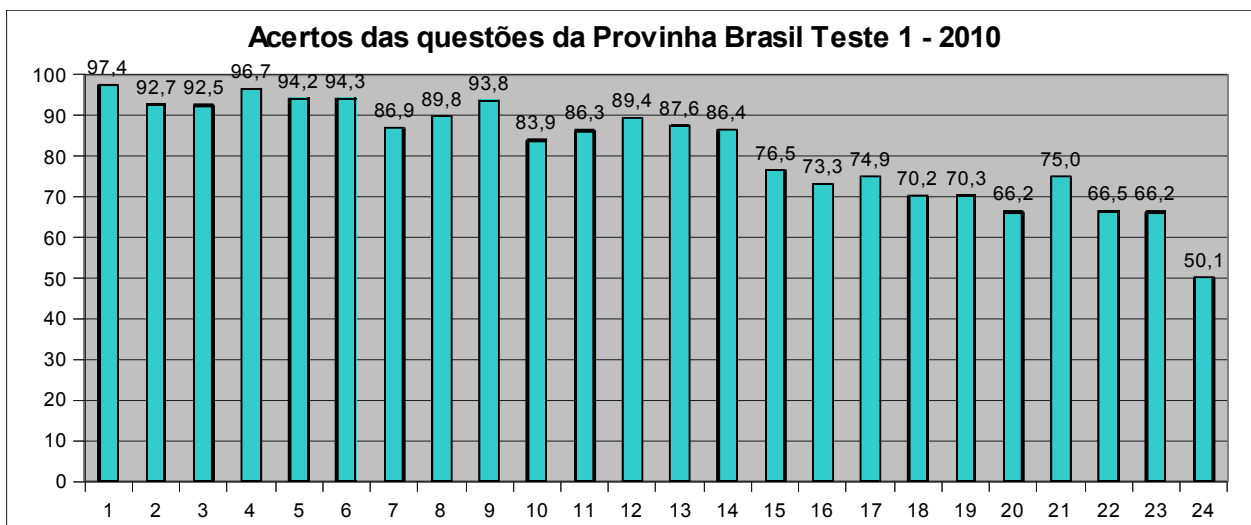
O gráfico a seguir aponta o percentual de municípios por nível de alunos na Rede Municipal do Paraná, Provinha Brasil, Teste 1 – 2010 / 2º ano.



Verifica-se que o maior percentual de municípios por nível de alunos, concentra-se no nível 4, embora tenha um número significativo ainda no nível 3, embora se entenda que a alfabetização é um processo que vai se consolidando.

### Rede Municipal – Provinha Brasil / 2010 – 2ª série

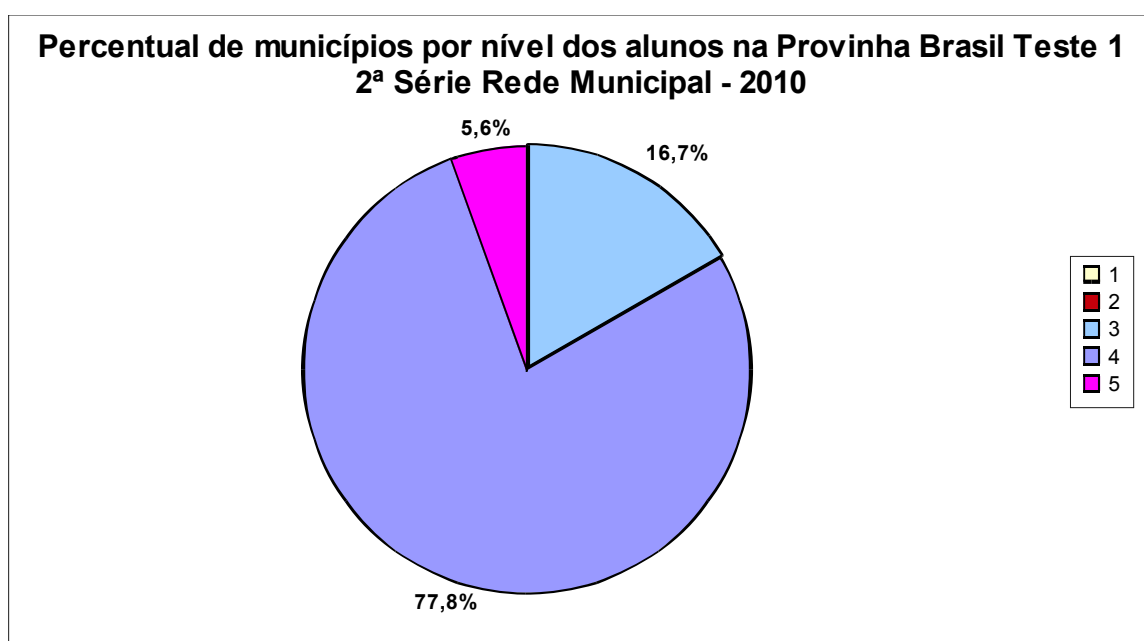
O gráfico que segue apresenta o percentual de acertos dos alunos da Rede Pública Municipal do Paraná por questão. Ressaltamos que todos os resultados: número de respostas por alternativa em cada questão, e seus respectivos percentuais, geral e por NRE, encontram-se no Anexo 3.



Percebemos que as 14 primeiras questões ultrapassam o percentual de acerto de 80%, da questão 15 a 23 o percentual fica acima de 66%. A questão 24, apresenta o menor percentual de acertos: 50%. Os dados demonstram que a capacidade de leitura está sendo construída pelos alunos, no processo pedagógico desenvolvido, não deixando de considerar que são crianças de segunda-série.

Na Rede Municipal do Paraná, Provinha Brasil, Teste 1 – 2010 / 2ª série, a média de acertos dos alunos é 19,6 e o nível correspondente é 4. Sendo assim, em média, os alunos demonstram domínio da leitura de textos e a utilização de estratégias diversas para sua compreensão, capacidades possíveis apenas mediante o desenvolvimento de um bom processo de alfabetização.

O gráfico a seguir aponta o percentual de municípios por nível de alunos na Rede Municipal do Paraná, Provinha Brasil, Teste 1 – 2010 / 2ª série.



Verificamos que o maior percentual de municípios por nível de alunos, concentra-se no nível 4, consolidando o processo de alfabetização.

## **Considerações finais**

Entendendo que uma educação de qualidade começa logo nos primeiros anos da Educação Básica, com a alfabetização de todos os alunos até os oito anos de idade, é fundamental que esta seja base para o desempenho escolar, pois isto garantirá o aprendizado de todas as áreas do conhecimento.

Visando alcançar a referida qualidade, o Estado do Paraná/SEED, empenha-se em garantir a participação das escolas da rede pública estadual, estimulando também o engajamento das Redes Municipais, na Provinha Brasil. Instrumento significativo, que possibilita diagnosticar em dois momentos diferentes a condição de apropriação de conhecimentos dos alfabetizandos.

Acreditamos que os índices atingidos, demonstram o considerável desempenho educacional da Rede Estadual do Estado do Paraná e possibilitam análise reflexiva e monitoramento dos níveis atingidos pelos alunos, visando a sedimentação dos avanços almejados. Entendemos que os diagnósticos realizados devem e podem ser geradores de estudos, pesquisas e planos de ação docente, mediadores longitudinais para a construção de conhecimentos.

A SEED/Estado do Paraná, considera a Provinha Brasil, instrumento pedagógico vinculado processualmente a alfabetização que favorece a aprendizagem de cada criança.

## Anexos

### Anexo 1. Número de resposta por questão – Rede Estadual do Paraná

#### Provinha Brasil: Respostas por questão do Teste 1 - Rede Pública Estadual do Paraná - 2010

QUESTÃO	A		B		C		D		INVÁLIDA		EM BRANCO	
	Nº	%	Nº	%	Nº	%	Nº	%	Nº	%	Nº	%
1	1541	97,2	2	0,1	13	0,8	4	0,3	12	0,8	14	0,9
2	31	2,0	11	0,7	9	0,6	1519	95,8	4	0,3	12	0,8
3	38	2,4	17	1,1	21	1,3	1495	94,3	4	0,3	11	0,7
4	9	0,6	1561	98,4	4	0,3	6	0,4	0	0,0	6	0,4
5	13	0,8	8	0,5	1523	96,0	18	1,1	17	1,1	7	0,4
6	12	0,8	12	0,8	1527	96,3	17	1,1	3	0,2	15	0,9
7	26	1,6	1498	94,5	34	2,1	13	0,8	3	0,2	12	0,8
8	25	1,6	46	2,9	24	1,5	1472	92,8	6	0,4	13	0,8
9	15	0,9	15	0,9	11	0,7	1528	96,3	5	0,3	12	0,8
10	11	0,7	31	2,0	1407	88,7	111	7,0	9	0,6	17	1,1
11	34	2,1	1440	90,8	57	3,6	30	1,9	6	0,4	19	1,2
12	1484	93,6	53	3,3	18	1,1	13	0,8	3	0,2	15	0,9
13	18	1,1	65	4,1	1471	92,7	12	0,8	5	0,3	15	0,9
14	21	1,3	82	5,2	33	2,1	1427	90,0	5	0,3	18	1,1
15	80	5,0	59	3,7	53	3,3	1355	85,4	7	0,4	32	2,0
16	43	2,7	137	8,6	13	0,8	1358	85,6	4	0,3	31	2,0
17	38	2,4	1295	81,7	62	3,9	151	9,5	8	0,5	32	2,0
18	115	7,3	1352	85,2	45	2,8	33	2,1	10	0,6	31	2,0
19	97	6,1	139	8,8	1246	78,6	56	3,5	10	0,6	38	2,4
20	192	12,1	98	6,2	99	6,2	1135	71,6	13	0,8	49	3,1
21	62	3,9	1317	83,0	101	6,4	64	4,0	11	0,7	31	2,0
22	108	6,8	107	6,7	1225	77,2	80	5,0	16	1,0	50	3,2
23	86	5,4	1210	76,3	141	8,9	81	5,1	19	1,2	49	3,1
24	304	19,2	109	6,9	992	62,5	72	4,5	27	1,7	82	5,2

## Anexo 2. Número de respostas por questão – 2º ano – Rede Municipal do Paraná

QUESTÃO	A		B		C		D		Inválida		Em branco		Total	
	Nº	%	Nº	%	Nº	%	Nº	%	Nº	%	Nº	%	Nº	%
1	37495	95,8	370	0,9	284	0,7	259	0,7	266	0,7	464	1,2	39138	100
2	1857	4,7	684	1,7	654	1,7	34867	89,1	303	0,8	773	2,0	39138	100
3	2671	6,8	758	1,9	982	2,5	33795	86,3	370	0,9	562	1,4	39138	100
4	859	2,2	36501	93,3	539	1,4	482	1,2	205	0,5	552	1,4	39138	100
5	642	1,6	604	1,5	35854	91,6	751	1,9	764	2,0	523	1,3	39138	100
6	935	2,4	500	1,3	35853	91,6	938	2,4	254	0,6	658	1,7	39138	100
7	2050	5,2	33068	84,5	1950	5,0	1134	2,9	365	0,9	571	1,5	39138	100
8	2326	5,9	2132	5,4	1883	4,8	31686	81,0	430	1,1	681	1,7	39138	100
9	1344	3,4	950	2,4	938	2,4	35145	89,8	290	0,7	471	1,2	39138	100
10	1399	3,6	1426	3,6	30945	79,1	3892	9,9	690	1,8	786	2,0	39138	100
11	2446	6,2	29069	74,3	3756	9,6	2491	6,4	595	1,5	781	2,0	39138	100
12	32949	84,2	2936	7,5	1201	3,1	1041	2,7	380	1,0	631	1,6	39138	100
13	2016	5,2	3516	9,0	30724	78,5	1594	4,1	571	1,5	717	1,8	39138	100
14	2050	5,2	4326	11,1	1639	4,2	29834	76,2	582	1,5	707	1,8	39138	100
15	4983	12,7	3201	8,2	2823	7,2	26090	66,7	890	2,3	1151	2,9	39138	100
16	3803	9,7	6020	15,4	1920	4,9	25451	65,0	840	2,1	1104	2,8	39138	100
17	2191	5,6	27481	70,2	2426	6,2	5347	13,7	694	1,8	999	2,6	39138	100
18	6166	15,8	24571	62,8	3545	9,1	2623	6,7	886	2,3	1347	3,4	39138	100
19	4831	12,3	5032	12,9	23683	60,5	3243	8,3	946	2,4	1403	3,6	39138	100
20	5576	14,2	4810	12,3	4590	11,7	21435	54,8	1003	2,6	1724	4,4	39138	100
21	3962	10,1	25090	64,1	4384	11,2	3342	8,5	855	2,2	1505	3,8	39138	100
22	5221	13,3	5849	14,9	21013	53,7	4169	10,7	1022	2,6	1864	4,8	39138	100
23	5274	13,5	22436	57,3	4993	12,8	3529	9,0	988	2,5	1918	4,9	39138	100
24	7348	18,8	6701	17,1	17618	45,0	4089	10,4	1229	3,1	2153	5,5	39138	100

### Anexo 3. Número de respostas por questão – 2ª série – Rede Municipal do Paraná

QUESTÃO	A		B		C		D		Inválida		Em branco		Total	
	Nº	%	Nº	%	Nº	%	Nº	%	Nº	%	Nº	%	Nº	%
1	2372	97,4	19	0,8	15	0,6	1	0,0	10	0,4	18	0,7	2435	100
2	96	3,9	25	1,0	18	0,7	2258	92,7	12	0,5	26	1,1	2435	100
3	94	3,9	26	1,1	38	1,6	2253	92,5	9	0,4	15	0,6	2435	100
4	27	1,1	2354	96,7	16	0,7	16	0,7	6	0,2	16	0,7	2435	100
5	15	0,6	35	1,4	2294	94,2	36	1,5	40	1,6	15	0,6	2435	100
6	44	1,8	18	0,7	2295	94,3	49	2,0	6	0,2	23	0,9	2435	100
7	74	3,0	2115	86,9	119	4,9	109	4,5	4	0,2	14	0,6	2435	100
8	61	2,5	103	4,2	64	2,6	2186	89,8	6	0,2	15	0,6	2435	100
9	34	1,4	28	1,1	72	3,0	2283	93,8	3	0,1	15	0,6	2435	100
10	47	1,9	63	2,6	2043	83,9	234	9,6	25	1,0	23	0,9	2435	100
11	64	2,6	2101	86,3	181	7,4	75	3,1	2	0,1	12	0,5	2435	100
12	2176	89,4	162	6,7	43	1,8	30	1,2	6	0,2	18	0,7	2435	100
13	88	3,6	133	5,5	2133	87,6	55	2,3	7	0,3	19	0,8	2435	100
14	62	2,5	156	6,4	93	3,8	2104	86,4	3	0,1	17	0,7	2435	100
15	203	8,3	153	6,3	167	6,9	1863	76,5	25	1,0	24	1,0	2435	100
16	155	6,4	362	14,9	94	3,9	1784	73,3	17	0,7	23	0,9	2435	100
17	68	2,8	1824	74,9	151	6,2	342	14,0	17	0,7	33	1,4	2435	100
18	324	13,3	1710	70,2	224	9,2	117	4,8	24	1,0	36	1,5	2435	100
19	180	7,4	291	12,0	1712	70,3	178	7,3	35	1,4	39	1,6	2435	100
20	310	12,7	171	7,0	268	11,0	1613	66,2	39	1,6	34	1,4	2435	100
21	134	5,5	1827	75,0	223	9,2	190	7,8	26	1,1	35	1,4	2435	100
22	213	8,7	302	12,4	1620	66,5	234	9,6	27	1,1	39	1,6	2435	100
23	219	9,0	1613	66,2	314	12,9	205	8,4	29	1,2	55	2,3	2435	100
24	461	18,9	390	16,0	1221	50,1	245	10,1	56	2,3	62	2,5	2435	100